



ΤΜΗΜΑ ΒΙΟΪΑΤΡΙΚΩΝ ΕΠΙΣΤΗΜΩΝ  
ΤΟΜΕΑΣ ΟΔΟΝΤΙΚΗΣ ΤΕΧΝΟΛΟΓΙΑΣ



# Η ΟΔΟΝΤΙΚΗ ΤΕΧΝΟΛΟΓΙΑ ΣΗΜΕΡΑ

η ΕΠΙΣΤΗΜΗ και ΤΕΧΝΟΛΟΓΙΑ του Οδοντοτεχνίτη

## Η «επιστήμη» και «τεχνολογία» της Οδοντοτεχνικής. Εκπαίδευση.

*Το περιεχόμενο σπουδών του Τομέα Οδοντικής Τεχνολογίας, καλύπτει το γνωστικό αντικείμενο της εφαρμογής των επιστημονικών και τεχνολογικών γνώσεων στο πεδίο κατασκευής Οδοντοπροσθετικών εργασιών Ακίνητης και Κινητής Προσθετικής, καθώς και των Ορθοδοντικών μηχανημάτων.*

### **Η ΑΠΟΣΤΟΛΗ ΤΟΥ ΤΟΜΕΑ**

*Ο Τομέας έχει ως αποστολή, να προάγει την ανάπτυξη και τη μετάδοση των επιστημονικών και εφαρμοσμένων γνώσεων στην τεχνολογία των βιοϋλικών και στις μεθόδους σχεδίασης και κατασκευής των οδοντικών προσθέσεων και των ορθοδοντικών μηχανημάτων. Με τη διδασκαλία και την εφαρμοσμένη έρευνα, παρέχει στους σπουδαστές τα απαραίτητα εφόδια, τα οποία εξασφαλίζουν την άρτια κατάρτισή τους για την επιστημονική και επαγγελματική τους σταδιοδρομία και εξέλιξη.*

## Η «επιστήμη» και «τέχνη» της Οδοντοτεχνικής. Εκπαίδευση.

*Το Τμήμα Βιοϊατρικών Επιστημών του ΠΑΔΑ με την Κατεύθυνση Οδοντικής Τεχνολογίας είναι το μοναδικό στη χώρα στην τριτοβάθμια εκπαίδευση που δίνει πτυχίο Οδοντικού Τεχνολόγου με κατοχυρωμένα επαγγελματικά δικαιώματα:*

*«άδεια άσκησης επαγγέλματος Οδοντοτεχνίτη»*

*«άδεια λειτουργίας Οδοντοτεχνικού Εργαστηρίου»*

*Οι απόφοιτοι από άλλες βαθμίδες της εκπαίδευσης-κατάρτισης που σχετίζονται με την Οδοντοτεχνική έχουν επαγγελματικά δικαιώματα «Βοηθού Οδοντοτεχνίτη» και μπορούν να εργαστούν μόνο ως υπάλληλοι.*

## **Η «επιστήμη» και «τέχνη» της Οδοντοτεχνικής. Εκπαίδευση.**

**Στα πλαίσια της αποστολής του ο Τομέας:**

- α) Παρακολουθεί τις διεθνείς εξελίξεις στον επιστημονικό και εκπαιδευτικό τομέα.**
- β) Αναπτύσσει διεθνείς συνεργασίες με ανώτατα εκπαιδευτικά ιδρύματα της χώρας και του εξωτερικού.**
- γ) Συνεργάζεται με φορείς του ιδιωτικού και του δημόσιου τομέα που σχετίζονται με το γνωστικό του αντικείμενο.**
- δ) Χρησιμοποιεί τις σύγχρονες τεχνολογίες στην εκπαίδευση.**
- ε) Διεξάγει τεχνολογική έρευνα**
- στ) Αναπτύσσει στους σπουδαστές τις ικανότητες και δεξιότητες που θα τους καταστήσουν ικανούς να είναι ανταγωνιστικοί σε εθνικό και διεθνές περιβάλλον**
- ζ) Προετοιμάζεται να είναι δεκτικό σε αλλαγές, σύμφωνα με τις μεταβαλλόμενες εκπαιδευτικές, οικονομικές και κοινωνικές συνθήκες, σε περιφερειακό, εθνικό και διεθνές περιβάλλον.**
- η) Προετοιμάζεται για τη διασφάλιση και βελτίωση της ποιότητας του επιπέδου σπουδών στο Τμήμα.**
- θ) Συνεργάζεται με πανεπιστήμια του εσωτερικού και διοργανώνει Προγράμματα Μεταπτυχιακών Σπουδών.**

1. Οι πτυχιούχοι της Κατεύθυνσης Οδοντικής Τεχνολογίας του Τμήματος Βιοϊατρικών επιστημών, της Σχολής Επαγγελματιών Υγείας και Πρόνοιας (ΣΕΥΠ) του ΠΑΔΑ, με βάση τις εξειδικευμένες επιστημονικές και τεχνικές γνώσεις τους, απασχολούνται στον ιδιωτικό και δημόσιο τομέα όπως αυτός ορίζεται από τις διατάξεις που κάθε φορά ισχύουν, σε όλο το φάσμα των οδοντοτεχνικών και ορθοδοντικών κατασκευών καθώς και προσθετικών κατασκευών για αποκατάσταση ανωμαλιών της στοματικής κοιλότητας.

2. Ειδικότερα οι παραπάνω πτυχιούχοι έχουν δικαίωμα απασχόλησης είτε ως στελέχη μονάδων είτε ως αυτοαπασχολούμενοι, στα εξής αντικείμενα και δραστηριότητες:

α) Κατασκευή πάσης φύσεως οδοντοπροσθετικών εργασιών και ορθοδοντικών μηχανημάτων, όπως Ολικές και Μερικές Οδοντοστοιχίες, ένθετα, στεφάνες και γέφυρες, με τα εκάστοτε συγκεκριμένα υλικά, συνδέσμους ακριβείας (Attachments) σε κινητές προσθετικές εργασίες, ορθοδοντικά μηχανήματα και προσθετικές εργασίες για την αποκατάσταση ανωμαλιών της στοματικής κοιλότητας. Οι εργασίες αυτές πραγματοποιούνται αποκλειστικά στο εργαστήριο με βάση τα αποτυπώματα και τις οδηγίες του οδοντιάτρου, ο οποίος δύναται να παρακολουθεί τις εργασίες για να ελέγχει την τήρηση των οδηγιών τους.

β) Κάθε άλλη επαγγελματική δραστηριότητα που εμφανίζεται με την εξέλιξη της τεχνολογίας και αποδεδειγμένα καλύπτεται από το γνωστικό αντικείμενο της ειδικότητάς τους.

3. Απασχολούνται σε όλες τις βαθμίδες της εκπαίδευσης σύμφωνα με την κάθε φορά ισχύουσα νομοθεσία. Μπορούν επίσης να απασχοληθούν και ως μέλη ερευνητικών ομάδων σε θέματα ειδικότητάς τους.

4. Οι πτυχιούχοι της Κατεύθυνσης μπορούν να ιδρύουν, οργανώνουν και λειτουργούν κατά τρόπο υπεύθυνο και βάσει της κάθε φορά ισχύουσας νομοθεσίας, οδοντοτεχνικό εργαστήριο.

5. Ασκούν το επάγγελμα στο πλαίσιο των παραπάνω επαγγελματικών τους δικαιωμάτων μετά την απόκτηση άδειας άσκησης επαγγέλματος που χορηγείται από τις αρμόδιες Υπηρεσίες του Υπουργείου Υγείας, Πρόνοιας και Κοινωνικών Ασφαλίσεων.

- Αναλαμβάνουν την ευθύνη της οργάνωσης και λειτουργίας οδοντοτεχνικού εργαστηρίου που είναι σε θέση να διασφαλίσει την ποιότητα και να πιστοποιήσει την καταλληλότητα των οδοντικών προσθέσεων που κατασκευάζει.
- Επιλέγουν τα κατάλληλα μηχανήματα και όργανα για τον εξοπλισμό των οδοντοτεχνικών εργαστηρίων, φροντίζουν για τη συντήρησή τους και εφαρμόζουν τους κανόνες υγιεινής και ασφάλειας που προβλέπονται.
- Ενημερώνονται για τα σύγχρονα υλικά, επιλέγουν τα κατάλληλα με την απαιτούμενη βιολογική συμπεριφορά, καθώς και την εργαστηριακή μέθοδο που θα ακολουθήσουν, ανάλογα με την περίπτωση.
- Στελεχώνουν το οδοντοτεχνικό εργαστήριο με εξειδικευμένο προσωπικό, το οποίο επιβλέπουν και στο οποίο αναθέτουν συγκεκριμένες εργασίες, ανάλογα με την ειδικότητά του.
- Σχεδιάζουν και κατασκευάζουν όλα τα είδη των οδοντικών προσθέσεων Κινητής και Ακίνητης Προσθετικής, σύμφωνα με τις γραπτές οδηγίες του οδοντιάτρου, με στόχο πάντα τη διατήρηση ή την αποκατάσταση της ισορροπίας του στοματογναθικού συστήματος.
- Σχεδιάζουν και κατασκευάζουν Ορθοδοντικά μηχανήματα διαφόρων τύπων ενδοστοματικά και εξωστοματικά, σύμφωνα πάντα με τις οδηγίες.
- Κατέχουν τις βασικές αρχές της προσθετικής επί εμφυτευμάτων καθώς και της γναθοπροσωπικής προσθετικής ώστε να είναι σε θέση να παρακολουθήσουν εξειδικευμένα μαθήματα.
- Στα πλαίσια της συλλογικής εργασίας, συμμετέχουν σε ομάδα εργασίας με ειδικούς οδοντιάτρους για τη σχεδίαση και κατασκευή των προαναφερομένων προσθέσεων.
- Εκπονούν μελέτες και συμμετέχουν σε ερευνητικές ομάδες.
- Απασχολούνται στις διάφορες βαθμίδες της εκπαίδευσης, σύμφωνα με την εκάστοτε ισχύουσα νομοθεσία.







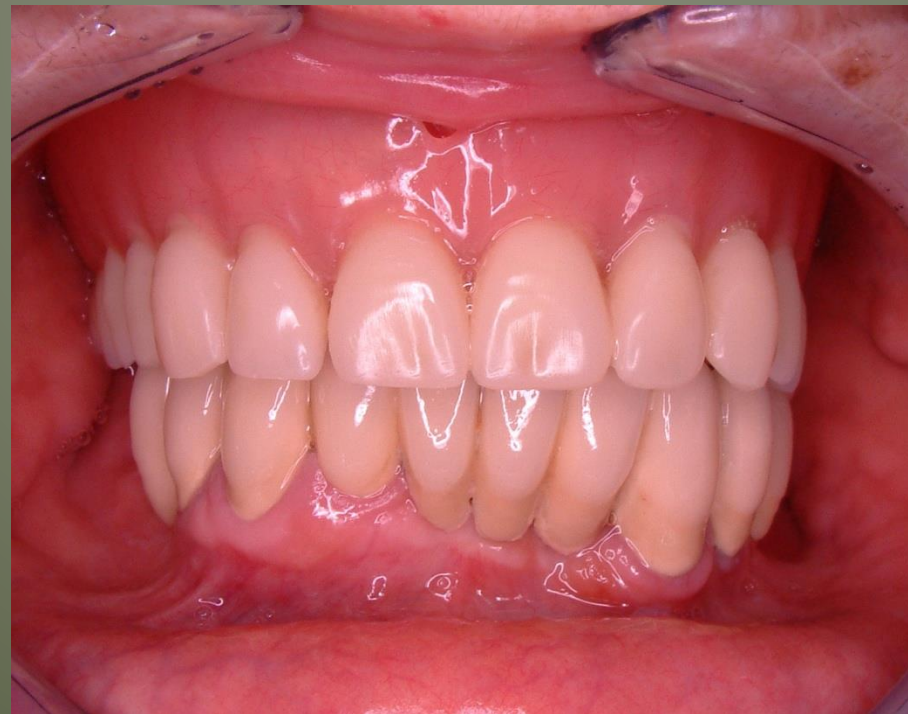
# *Πλεονεκτήματα καριέρας*

- *Ευελιξία*
- *Ανεξαρτησία*
- *Η Οδοντικής Τεχνολογία ως η βάση για μεταπτυχιακές σπουδές*
- *Δημιουργικότητα, προσφορά στο κοινωνικό σύνολο, προσωπική εκπλήρωση*
- *Δυναμικότητα-Διάρκεια*
- *Ευκαιρίες επαγγελματικής αποκατάστασης*
- *Η Οδοντική Τεχνολογία προθάλαμος για την Οδοντιατρική*

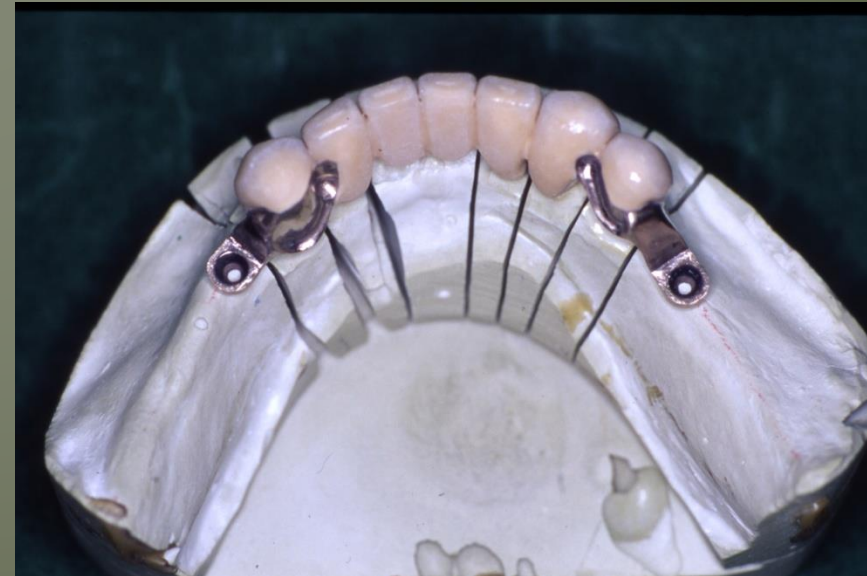
# ΟΛΙΚΗ ΟΔΟΝΤΟΣΤΟΙΧΙΑ



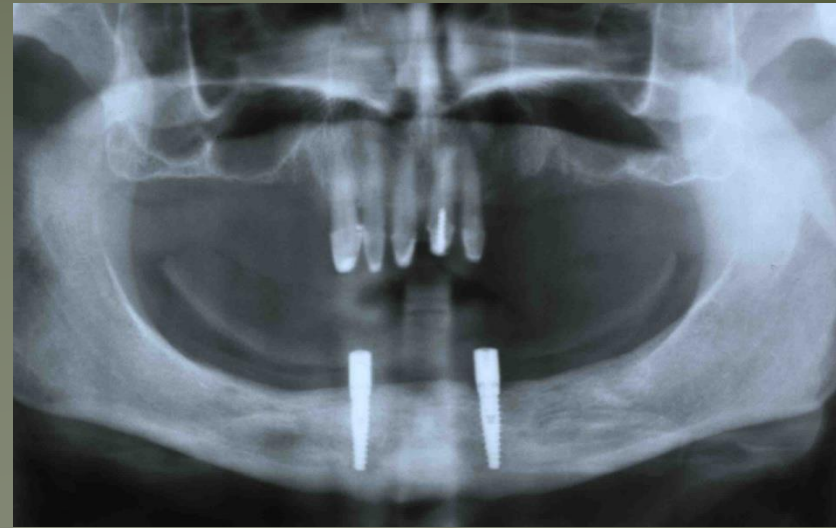
# ΟΛΙΚΗ ΟΔΟΝΤΟΣΤΟΙΧΙΑ



# ΜΕΡΙΚΗ ΟΔΟΝΤΟΣΤΟΙΧΙΑ ΜΕ ΣΥΝΔΕΣΜΟΥΣ ΑΚΡΙΒΕΙΑΣ



# ΜΕΡΙΚΗ ΟΔΟΝΤΟΣΤΟΙΧΙΑ - ΕΠΕΝΘΕΤΗ ΟΛΙΚΗ ΟΔΟΝΤΟΣΤΟΙΧΙΑ ΕΠΙ ΕΜΦΥΤΕΥΜΑΤΩΝ



# ΑΚΙΝΗΤΗ ΠΡΟΣΘΕΤΙΚΗ









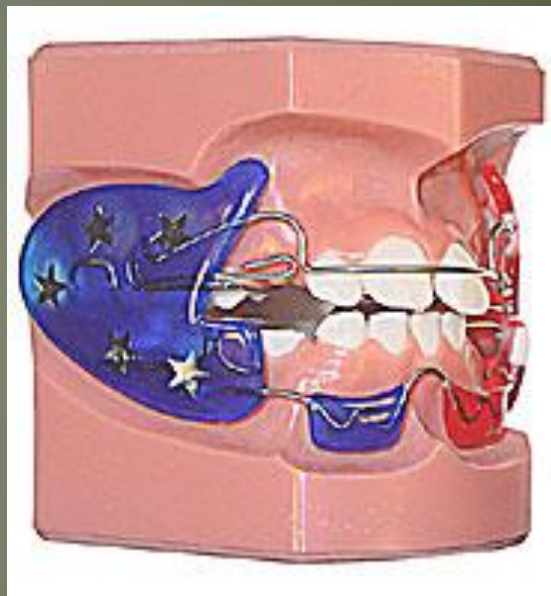
# ΠΡΟΣΘΕΤΙΚΗ ΣΕ ΕΜΦΥΤΕΥΜΑΤΑ







# ΟΡΘΟΔΟΝΤΙΚΗ





# ΤΜΗΜΑ ΒΙΟΪΑΤΡΙΚΩΝ ΕΠΙΣΤΗΜΩΝ ΤΟΜΕΑΣ ΟΔΟΝΤΙΚΗΣ ΤΕΧΝΟΛΟΓΙΑΣ



## Τριών Κοινών Εξαμήνων (Α,Β,Γ)

Πίνακας 0.1 - Πρόγραμμα Σπουδών Α' Εξαμήνου

Κωδικός Μαθήματος	A/A	Εξάμηνο Α'	Ωρες Θεωρίας	Ωρες Εργαστηρίου	Σύνολο Ωρών	Φόρτος Εργασίας	Πιστωτικής Μονάδες (ECTS)	Κατηγορία Μαθήματος
1011-1012	1	ΑΝΑΤΟΜΙΚΗ Ι	3	2	5	180	7	ΜΓΥ/Υ
1021-1022	2	ΓΕΝΙΚΗ & ΑΝΟΡΓΑΝΗΧΗΜΕΙΑ	3	2	5	180	7	ΜΓΥ/Υ
1031	3	ΚΥΤΤΑΡΙΚΗ ΒΙΟΛΟΓΙΑ	3	0	3	110	4	ΜΓΥ/Υ
1041-1042	4	ΒΙΟΦΥΣΙΚΗ	3	2	5	180	7	ΜΓΥ/Υ
1051	5	ΠΛΗΡΟΦΟΡΙΚΗ ΒΙΟΪΑΤΡΙΚΩΝ ΕΠΙΣΤΗΜΩΝ	3	0	3	90	3	ΜΓΥ/Υ
1061	6	ΜΑΘΗΜΑΤΙΚΑ ΣΤΙΣ ΒΙΟΪΑΤΡΙΚΕΣ ΕΠΙΣΤΗΜΕΣ	2	0	2	60	2	ΜΓΥ/Υ
		ΣΥΝΟΛΟ	17	6	23	800	30	



# ΤΜΗΜΑ ΒΙΟΪΑΤΡΙΚΩΝ ΕΠΙΣΤΗΜΩΝ ΤΟΜΕΑΣ ΟΔΟΝΤΙΚΗΣ ΤΕΧΝΟΛΟΓΙΑΣ



Πίνακας 0.2 - Πρόγραμμα Σπουδών Β' Εξαμήνου

Κωδικός Μαθήματος	A/A	Εξάμηνο Β'	Ώρες Θεωρίας	Ώρες Εργαστηρίου	Σύνολο Ώρών	Φόρτος Εργασίας	Πιστωτικής Μονάδες (ECTS)	Κατηγορία Μαθήματος
2011	1	ΑΝΑΤΟΜΙΚΗ ΙΙ	4	0	4	160	6	ΜΓΥ/Υ
2021	2	ΒΙΟΧΗΜΕΙΑ	3	0	3	90	3	ΜΓΥ/Υ
2031	3	ΟΡΓΑΝΙΚΗ ΧΗΜΕΙΑ	3	0	3	90	3	ΜΓΥ/Υ
2041	4	ΕΙΣΑΓΩΓΗ ΣΤΙΣ ΒΙΟΙΑΤΡΙΚΕΣ ΕΠΙΣΤΗΜΕΣ	2	0	2	60	2	ΜΓΥ/Υ
2051-2052	5	ΦΥΣΙΟΛΟΓΙΑ	4	2	6	210	8	ΜΓΥ/Υ
2061-2062	6	ΒΙΟΣΤΑΤΙΣΤΙΚΗ	2	2	4	160	6	ΜΓΥ/Υ
2071	7	ΒΙΟΪΑΤΡΙΚΗ ΑΓΓΛΙΚΗ ΟΡΟΛΟΓΙΑ	2		2	60	2	ΜΓΥ/Υ
		ΣΥΝΟΛΟ	20	4	24	830	30	



# ΤΜΗΜΑ ΒΙΟΪΑΤΡΙΚΩΝ ΕΠΙΣΤΗΜΩΝ ΤΟΜΕΑΣ ΟΔΟΝΤΙΚΗΣ ΤΕΧΝΟΛΟΓΙΑΣ



Πίνακας 0.3 - Πρόγραμμα Σπουδών Γ' Εξαμήνου

Κωδικός Μαθήματος	A/A	Εξάμηνο Γ'	Ώρες Θεωρίας	Ώρες Εργαστηρίου	Σύνολο Ωρών	Φόρτος Εργασίας	Πιστωτικές Μονάδες (ECTS)	Κατηγορία Μαθήματος
3011	1	ΦΑΡΜΑΚΟΛΟΓΙΑ	3	0	3	90	3	ΜΓΥ/Υ
3021	2	ΜΕΘΟΔΟΛΟΓΙΑ ΕΡΕΥΝΑΣ	4	0	4	120	4	ΜΓΥ/Υ
3031-3032	3	ΠΡΩΤΕΣ ΒΟΗΘΕΙΕΣ	2	2	4	120	4	ΜΓΥ/Υ
3041	4	ΓΕΝΙΚΗ ΜΙΚΡΟΒΙΟΛΟΓΙΑ	4	0	4	120	4	ΜΓΥ/Υ
3051	5α	ΦΥΣΙΟΛΟΓΙΑ ΣΤΟΜΑΤΟΓΝΑΘΙΚΟΥ ΣΥΣΤΗΜΑΤΟΣ						
3052	5β	ΑΝΑΤΟΜΙΑ ΟΦΘΑΛΜΟΥ	3	0	3	90	3	ΜΕΥ/ΕΥ
3053	5γ	ΝΟΣΟΛΟΓΙΑ*						
3061	6α	ΙΣΤΟΛΟΓΙΑ ΣΤΟΜΑΤΟΣ Κ ΟΔΟΝΤΙΚΩΝ ΙΣΤΩΝ						
3062	6β	ΟΠΤΙΚΑ ΥΛΙΚΑ ΟΦΘΑΛΜΙΚΩΝ ΦΑΚΩΝ ΚΑΙ ΙΣΤΟΡΙΑ ΤΟΥ ΓΥΑΛΙΟΥ						
3063	6γ	ΒΑΣΙΚΕΣ ΑΡΧΕΣ ΔΕΡΜΑΤΟΚΟΣΜΗΤΟΛΟΓΙΑΣ	4	0	4	140	5	ΜΕΥ/ΕΥ
3064	6δ	ΠΑΘΟΦΥΣΙΟΛΟΓΙΑ						
3065	6ε	ΕΙΣΑΓΩΓΗ ΣΤΙΣ ΑΚΤΙΝΟΒΟΛΙΕΣ						
3071-3072	7α	ΕΙΣΑΓΩΓΗ ΣΤΑ ΒΙΟΪΛΙΚΑ ΟΔΟΝΤΙΚΗΣ ΤΕΧΝΟΛΟΓΙΑΣ						
3073-3074	7β	ΓΕΩΜΕΤΡΙΚΗ ΚΑΙ ΦΥΣΙΚΗ ΟΠΠΙΚΗ						
3075-3076	7γ	ΒΑΣΙΚΕΣ ΑΡΧΕΣ ΔΕΡΜΑΤΟΛΟΓΙΑΣ	4	2	6	180	7	ΜΕΥ/ΕΥ
3077-3078	7δ	ΑΡΧΕΣ ΕΝΟΡΓΑΝΗΣ ΑΝΑΛΥΣΗΣ						
3079-3080	7ε	ΕΙΣΑΓΩΓΗ ΣΤΗΝ ΙΑΤΡΙΚΗ ΑΠΕΙΚΟΝΙΣΗ ΚΑΙ ΘΕΡΑΠΕΙΑ						
		ΣΥΝΟΛΟ	24	4	28	860	30	



# ΤΜΗΜΑ ΒΙΟΪΑΤΡΙΚΩΝ ΕΠΙΣΤΗΜΩΝ ΤΟΜΕΑΣ ΟΔΟΝΤΙΚΗΣ ΤΕΧΝΟΛΟΓΙΑΣ



## Κατεύθυνση Οδοντικής Τεχνολογίας (Δ,Ε,ΣΤ,Ζ,Η ΕΞΑΜΗΝΑ)

Πίνακας 0.1 - Πρόγραμμα Σπουδών Δ' Εξαμήνου

Κωδικός Μαθήματος	A/A	Εξάμηνο Δ'	Ωρες Θεωρίας	Ωρες Εργαστηρίου	Σύνολο Ωρών	Φόρτος Εργασίας	Πιστωτικής Μονάδες (ECTS)	Κατηγορία Μαθήματος
4011-4012	1	ΟΔΟΝΤΙΚΗΜΟΡΦΟΛΟΓΙΑ	3	6	9	270	9	ΜΕΥ/Υ
4021	2	ΒΙΟΪΛΙΚΑ ΟΔΟΝΤΙΚΗΣ ΤΕΧΝΟΛΟΓΙΑΣ	2	0	2	90	3	ΜΕ/Υ
4031-4032	3	ΣΥΓΚΛΕΙΣΙΟΛΟΓΙΑ	2	2	4	150	5	ΜΕ/Υ
4041-4042	4	ΚΙΝΗΤΗ ΠΡΟΣΘΕΤΙΚΗ Ι	4	9	13	300	10	ΜΕ/Υ
4051	5α	ΑΡΧΕΣ ΔΙΟΙΚΗΣΗΣ ΕΠΙΧΕΙΡΗΣΕΩΝ ΚΑΙ ΟΡΓΑΝΩΣΗ ΕΡΓΑΣΤΗΡΙΟΥ	2	0	2	90	3	ΜΕΥ/ΕΥ
4052	5β	ΑΡΧΕΣ ΜΑΡΚΕΤΙΝΓΚ						
		ΣΥΝΟΛΟ	13	17	30	900	30	





# ΤΜΗΜΑ ΒΙΟΪΑΤΡΙΚΩΝ ΕΠΙΣΤΗΜΩΝ ΤΟΜΕΑΣ ΟΔΟΝΤΙΚΗΣ ΤΕΧΝΟΛΟΓΙΑΣ



Πίνακας 0.2 - Πρόγραμμα Σπουδών Ε' Εξαμήνου  
Πίνακας 0.3 - Πρόγραμμα Σπουδών ΣΤ' Εξαμήνου

Κωδικός Μαθήματος	A/A	Εξάμηνο Ε'	Ωρες Θεωρίας	Ωρες Εργαστηρίου	Σύνολο Ωρών	Φόρτος Εργασίας	Πιστωτικής Μονάδες (ECTS)	Κατηγορία Μαθήματος
5011-5012	1	ΑΚΙΝΗΤΗ ΠΡΟΣΘΕΤΙΚΗ Ι	3	9	12	300	10	ΜΕ/Υ
5021-5022	2	ΟΡΘΟΔΟΝΤΙΚΗ Ι	2	2	4	180	7	ΜΕ/Υ
5031-5032	3	ΚΙΝΗΤΗ ΠΡΟΣΘΕΤΙΚΗ ΙΙ	3	9	12	300	10	ΜΕ/Υ
5041	4	ΥΓΙΕΙΝΗΣΤΟΜΑΤΟΣ ΚΑΙ ΕΡΓΑΣΤΗΡΙΟΥ	2	0	2	90	3	ΜΕΥ/ΕΥ
		ΣΥΝΟΛΟ	10	20	30	900	30	

Κωδικός Μαθήματος	A/A	Εξάμηνο ΣΤ'	Ωρες Θεωρίας	Ωρες Εργαστηρίου	Σύνολο Ωρών	Φόρτος Εργασίας	Πιστωτικής Μονάδες (ECTS)	Κατηγορία Μαθήματος
6011-6012	1	ΑΚΙΝΗΤΗ ΠΡΟΣΘΕΤΙΚΗ ΙΙ	2	7	9	270	9	ΜΕ/Υ
6021-6022	2	ΟΡΘΟΔΟΝΤΙΚΗ ΙΙ	2	2	4	180	5	ΜΕ/Υ
6031-6032	3	ΟΔΟΝΤΙΚΗ ΚΕΡΑΜΙΚΗ Ι	2	7	9	240	9	ΜΕ/Υ
6041-6042	4	ΚΙΝΗΤΗ ΠΡΟΣΘΕΤΙΚΗ ΙΙΙ	3	5	8	210	7	ΜΕ/Υ
		ΣΥΝΟΛΟ	9	21	30	900	30	



# ΤΜΗΜΑ ΒΙΟΪΑΤΡΙΚΩΝ ΕΠΙΣΤΗΜΩΝ ΤΟΜΕΑΣ ΟΔΟΝΤΙΚΗΣ ΤΕΧΝΟΛΟΓΙΑΣ



Πίνακας 0.4 - Πρόγραμμα Σπουδών Ζ' Εξαμήνου

Κωδικός Μαθήματος	A/A	Εξάμηνο Ζ'	Ωρες Θεωρίας	Ωρες Εργαστηρίου	Σύνολο Ωρών	Φόρτος Εργασίας	Πιστωτικής Μονάδες (ECTS)	Κατηγορία Μαθήματος
7011-7012	1	ΟΔΟΝΤΙΚΗ ΚΕΡΑΜΙΚΗ ΙΙ	3	6	9	240	8	ΜΕ/Υ
7021-7022	2	ΣΥΝΔΥΑΣΜΕΝΗ ΠΡΟΣΘΕΤΙΚΗ-ΣΥΝΔΕΣΜΟΙ ΑΚΡΙΒΕΙΑΣ	3	6	9	240	8	ΜΕ/Υ
7031	3	ΑΙΣΘΗΤΙΚΗ ΠΡΟΣΘΕΤΙΚΩΝ ΑΠΟΚΑΤΑΣΤΑΣΕΩΝ	2	0	2	90	4	ΜΕ/Υ
7041-7042	4	ΑΚΙΝΗΤΗ ΠΡΟΣΘΕΤΙΚΗ ΙΙΙ	3	7	10	300	10	ΜΕ/Υ
		ΣΥΝΟΛΟ	11	19	30	870	30	



# ΤΜΗΜΑ ΒΙΟΪΑΤΡΙΚΩΝ ΕΠΙΣΤΗΜΩΝ

## ΤΟΜΕΑΣ ΟΔΟΝΤΙΚΗΣ ΤΕΧΝΟΛΟΓΙΑΣ



Πίνακας 0.5 - Πρόγραμμα Σπουδών Η' Εξαμήνου

Κωδικός Μαθήματος	A/A	Εξάμηνο Η'	Ώρες Θεωρίας	Ώρες Εργαστηρίου	Σύνολο Ώρών	Φόρτος Εργασίας	Πιστωτικής Μονάδες (ECTS)	Κατηγορία Μαθήματος
8011	1	ΑΠΟΚΑΤΑΣΤΑΣΗ ΔΥΣΛΕΙΤΟΥΡΓΙΩΝ ΣΥΓΚΛΕΙΣΗΣ	3	0	3	90	3	ΜΕ/Υ
8021-8022	2	ΠΡΟΣΘΕΤΙΚΗ ΕΠΙ ΕΜΦΥΤΕΥΜΑΤΩΝ	4	6	10	300	10	ΜΕΥ/Υ
8031-8032	3	ΨΗΦΙΑΚΗ ΟΔΟΝΤΙΚΗ ΤΕΧΝΟΛΟΓΙΑ	3	4	7	180	6	ΜΕΥ/Υ
8041	4α	ΠΟΛΥΜΕΡΗ ΑΙΣΘΗΤΙΚΗΣ ΕΠΙΚΑΛΥΨΗΣ *	3	0	3	120	4	ΜΕ/ΕΥ
8042	4β	ΚΕΡΑΜΙΚΑ ΑΙΣΘΗΤΙΚΗΣ ΕΠΙΚΑΛΥΨΗΣ*						
8051-8052	5α	ΓΝΑΘΟΠΡΟΣΩΠΙΚΗ ΠΡΟΣΘΕΤΙΚΗ*	3	2	5	150	5	ΜΕ/ΕΥ
8053-8054	5β	ΕΞΕΙΔΙΚΕΥΜΕΝΗ ΟΡΘΟΟΔΟΝΤΙΚΗ*						
8061	6α	ΟΡΓΑΝΩΣΗ ΕΡΕΥΝΑΣ*	2	0	2	60	2	ΜΕΥ/ΕΥ
8062	6β	ΕΜΒΙΟΜΗΧΑΝΙΚΗ ΟΔΟΝΤΙΚΗΣ ΤΕΧΝΟΛΟΓΙΑΣ*						
8071	7	ΔΙΠΛΩΜΑΤΙΚΗ ΕΡΓΑΣΙΑ*				150	5	ΜΕ/ΕΥ
8082	8	ΠΡΑΚΤΙΚΗ ΑΣΚΗΣΗ *				150	6	ΜΕ/ΕΥ
		ΣΥΝΟΛΟ	18	12	30	900	30	



# ΤΜΗΜΑ ΒΙΟΪΑΤΡΙΚΩΝ ΕΠΙΣΤΗΜΩΝ ΤΟΜΕΑΣ ΟΔΟΝΤΙΚΗΣ ΤΕΧΝΟΛΟΓΙΑΣ



## Επιλογές μαθημάτων Η' Εξαμήνου

Το τελευταίο εξάμηνο, 8ο (όγδοο), Σπουδών της Κατεύθυνσης «Οδοντικής Τεχνολογίας» αποτελείται από πέντε (5) μαθήματα ειδικότητας (κατεύθυνσης) και τρία (3) μαθήματα Ειδικής Υποδομής. Η Διπλωματική εργασία και η Πρακτική Άσκηση είναι κατ' επιλογήν υποχρεωτικά μαθήματα.

\* ΓΙΑ ΤΗΝ ΣΥΜΠΛΗΡΩΣΗ ΤΩΝ ΑΠΑΙΤΟΥΜΕΝΩΝ ΜΟΝΑΔΩΝ ECTS ΤΟΥ ΕΞΑΜΗΝΟΥ (30) ΠΡΟΣΦΕΡΟΝΤΑΙ ΟΙ ΠΑΡΑΚΑΤΩ ΕΠΙΛΟΓΕΣ:

1. ΤΡΙΑ ΜΑΘΗΜΑΤΑ ΕΠΙΛΟΓΗΣ (4α ή 4β ΚΑΙ 5α ή 5β ΚΑΙ 6α ή 6β)
2. ΔΙΠΛΩΜΑΤΙΚΗ ΕΡΓΑΣΙΑ + ΠΡΑΚΤΙΚΗ ΑΣΚΗΣΗ
3. ΜΑΘΗΜΑ ΕΠΙΛΟΓΗΣ 5α ή 5β + ΠΡΑΚΤΙΚΗ ΑΣΚΗΣΗ
4. ΜΑΘΗΜΑ ΕΠΙΛΟΓΗΣ 4α ή 4β + ΜΑΘΗΜΑ ΕΠΙΛΟΓΗΣ 6α ή 6β + ΔΙΠΛΩΜΑΤΙΚΗ ΕΡΓΑΣΙΑ

**ΕΠΙΛΟΓΗ 1.** Ο φοιτητής επιλέγει τρία (3) Μαθήματα κατ' επιλογήν υποχρεωτικά (2 μαθήματα ειδικότητας και ένα 1 μάθημα ειδικής υποδομής) με συνολικό φόρτο εργασίας τριακόσιες τριάντα μονάδες (330) και έντεκα πιστωτικές (11) μονάδες (ECTS), στα οποία δεν συμπεριλαμβάνεται η Πρακτική Άσκηση και η Διπλωματική Εργασία.

**ΕΠΙΛΟΓΗ 2.** Ο φοιτητής επιλέγει Διπλωματική εργασία και Πρακτική άσκηση. Η πρακτική άσκηση και η διπλωματική εργασία αντιστοιχούν σε τριακόσιες μονάδες (300) φόρτου εργασίας ή έντεκα (11) πιστωτικές μονάδες συνολικά.

**ΕΠΙΛΟΓΗ 3.** Ο φοιτητής επιλέγει Πρακτική άσκηση και ένα (1) Μάθημα ειδικότητας επιλογής υποχρεωτικό με συνολικό φόρτο εργασίας τριακόσιες μονάδες (300) και έντεκα πιστωτικές (11) μονάδες (ECTS). Η πρακτική άσκηση αντιστοιχεί σε εκατόν πενήντα μονάδες φόρτου εργασίας (150) και σε έξη (6) πιστωτικές μονάδες και το μάθημα επιλογής με φόρτο εργασίας εκατόν πενήντα (150) μονάδες και πέντε (5) πιστωτικές μονάδες (ECTS).

**ΕΠΙΛΟΓΗ 4.** Ο φοιτητής επιλέγει Διπλωματική εργασία και δύο (2) Μαθήματα επιλογής υποχρεωτικά με συνολικό φόρτο εργασίας τριακόσιες τριάντα μονάδες (330) και έντεκα πιστωτικές (11) μονάδες (ECTS). Η διπλωματική εργασία αντιστοιχεί σε εκατόν πενήντα μονάδες φόρτου εργασίας (150) και τα 2 μαθήματα επιλογής με φόρτο εργασίας εκατόν ογδόντα μονάδες (180) και έξη (6) πιστωτικές μονάδες (ECTS).





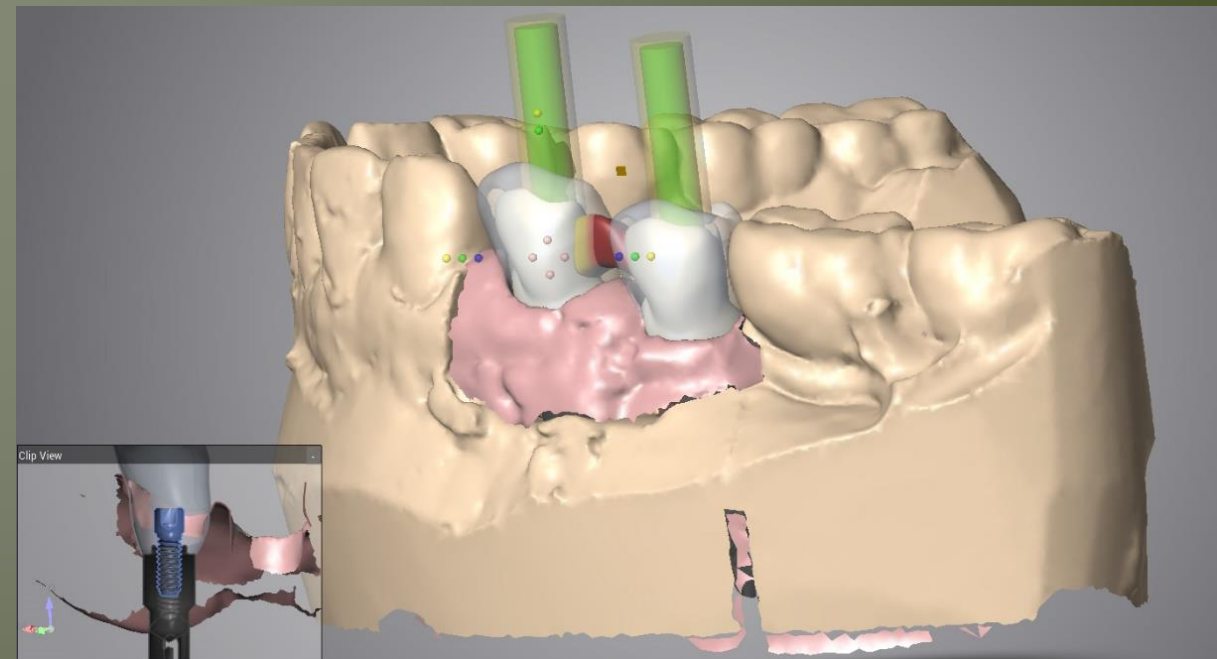
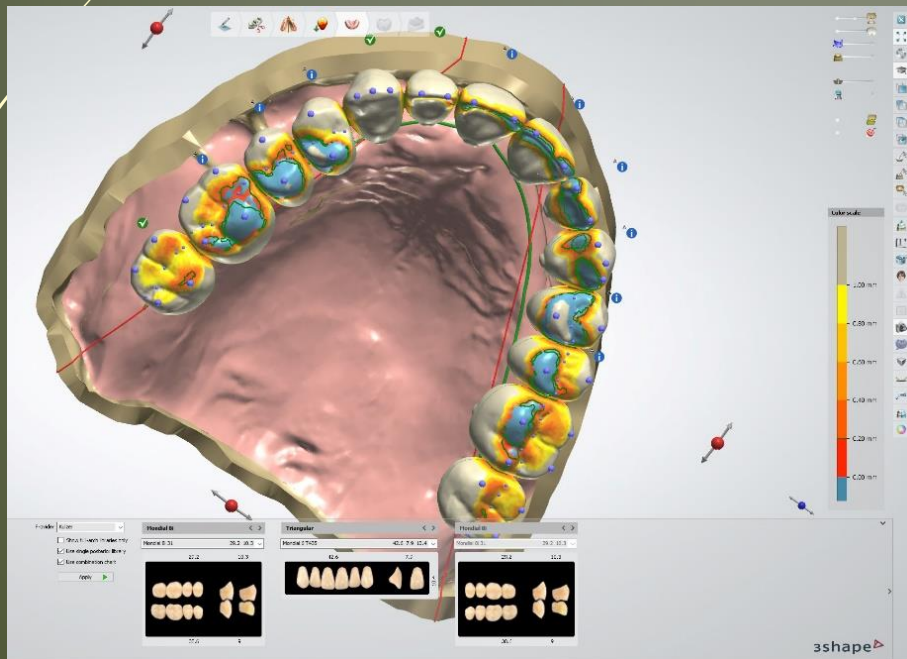
ΤΜΗΜΑ ΒΙΟΪΑΤΡΙΚΩΝ ΕΠΙΣΤΗΜΩΝ  
ΤΟΜΕΑΣ ΟΔΟΝΤΙΚΗΣ ΤΕΧΝΟΛΟΓΙΑΣ



ΙΔΡΥΣΗ του Αυτόνομου Προγράμματος Μεταπτυχιακού Σπουδών (ΠΜΣ)

«ΣΥΓΧΡΟΝΗ ΕΦΑΡΜΟΣΜΕΝΗ ΟΔΟΝΤΙΚΗ ΠΡΟΣΘΕΤΙΚΗ»

«ADVANCED APPLIED DENTAL PROSTHETICS»





ΤΜΗΜΑ ΒΙΟΪΑΤΡΙΚΩΝ ΕΠΙΣΤΗΜΩΝ  
ΤΟΜΕΑΣ ΟΔΟΝΤΙΚΗΣ ΤΕΧΝΟΛΟΓΙΑΣ  
ΠΜΣ «ΣΥΓΧΡΟΝΗ ΕΦΑΡΜΟΣΜΕΝΗ ΟΔΟΝΤΙΚΗ ΠΡΟΣΘΕΤΙΚΗ»



### *Ιστορική αναδρομή*

*Το πρώην Τμήμα Οδοντικής Τεχνολογίας του ΤΕΙ Αθήνας σε συνεργασία με το Οδοντιατρικό Τμήμα του Πανεπιστημίου Αθηνών συνδιοργάνωσε και λειτούργησε από το ακαδημαϊκό έτος 2006-2007 έως το ακαδημαϊκό έτος 2017-18 Πρόγραμμα Μεταπτυχιακών Σπουδών (ΠΜΣ) με τίτλο «Υλικά Οδοντικής Τεχνολογίας»*

*Οι απόφοιτοι ήδη έχουν εκπονήσει διδακτορικές διατριβές ή βρίσκονται στη διαδικασία εκπόνησης ή απασχολούνται στην τριτοβάθμια εκπαίδευση σε διάφορες θέσεις και βαθμίδες.*



ΤΜΗΜΑ ΒΙΟΪΑΤΡΙΚΩΝ ΕΠΙΣΤΗΜΩΝ  
ΤΟΜΕΑΣ ΟΔΟΝΤΙΚΗΣ ΤΕΧΝΟΛΟΓΙΑΣ  
ΠΜΣ «ΣΥΓΧΡΟΝΗ ΕΦΑΡΜΟΣΜΕΝΗ ΟΔΟΝΤΙΚΗ ΠΡΟΣΘΕΤΙΚΗ»



*Σκοπός του, υπό ίδρυση, ΠΜΣ είναι η παροχή υψηλού επιπέδου μεταπτυχιακής εκπαίδευσης  
στο επιστημονικό πεδίο της Οδοντικής Τεχνολογίας και συγκεκριμένα στη σχεδίαση,  
κατασκευή και επιδιόρθωση των διαφόρων τύπων οδοντοπροσθετικών αποκαταστάσεων*

***υπό το πρίσμα της σύγχρονης τεχνολογίας***

*και της επιστήμης των υλικών όπως εξελίσσονται σήμερα στην παγκόσμια επιστημονική  
κοινότητα και αγορά.*





ΤΜΗΜΑ ΒΙΟΪΑΤΡΙΚΩΝ ΕΠΙΣΤΗΜΩΝ  
ΤΟΜΕΑΣ ΟΔΟΝΤΙΚΗΣ ΤΕΧΝΟΛΟΓΙΑΣ  
ΠΜΣ «ΣΥΓΧΡΟΝΗ ΕΦΑΡΜΟΣΜΕΝΗ ΟΔΟΝΤΙΚΗ ΠΡΟΣΘΕΤΙΚΗ»





ΤΜΗΜΑ ΒΙΟΪΑΤΡΙΚΩΝ ΕΠΙΣΤΗΜΩΝ  
ΤΟΜΕΑΣ ΟΔΟΝΤΙΚΗΣ ΤΕΧΝΟΛΟΓΙΑΣ  
ΠΜΣ «ΣΥΓΧΡΟΝΗ ΕΦΑΡΜΟΣΜΕΝΗ ΟΔΟΝΤΙΚΗ ΠΡΟΣΘΕΤΙΚΗ»



*Σκοπός επίσης είναι η παραγωγή νέας γνώσης και η προαγωγή της έρευνας στον τομέα των υλικών και μέσων οδοντικής τεχνολογίας καθώς και η εκπαίδευση νέων ακαδημαϊκών δασκάλων και ερευνητών, οι οποίοι θα δύνανται να παράγουν, να επεξεργάζονται και να διδάσκουν αυτή τη γνώση, αναπαράγοντας έτσι την ακαδημαϊκή κοινότητα. Επιπρόσθετα το ΠΜΣ στοχεύει στην ενίσχυση της εξωστρέφειας του Τομέα Οδοντικής Τεχνολογίας και τη σύνδεσή του με την ευρύτερη κοινωνία.*



ΤΜΗΜΑ ΒΙΟΪΑΤΡΙΚΩΝ ΕΠΙΣΤΗΜΩΝ  
ΤΟΜΕΑΣ ΟΔΟΝΤΙΚΗΣ ΤΕΧΝΟΛΟΓΙΑΣ  
ΠΜΣ «ΣΥΓΧΡΟΝΗ ΕΦΑΡΜΟΣΜΕΝΗ ΟΔΟΝΤΙΚΗ ΠΡΟΣΘΕΤΙΚΗ»



Απονεμόμενος ακαδημαϊκός τίτλος για το αυτόνομο μεταπτυχιακό πρόγραμμα του Τμήματος Βιοϊατρικών Επιστημών στην κατεύθυνση Οδοντικής Τεχνολογίας είναι:

**Δίπλωμα Μεταπτυχιακών Σπουδών (ΔΜΣ) στη Σύγχρονη Εφαρμοσμένη Οδοντική Προσθετική**

*MSc in Advanced Applied Dental Prosthetics*



ΤΜΗΜΑ ΒΙΟΪΑΤΡΙΚΩΝ ΕΠΙΣΤΗΜΩΝ  
ΤΟΜΕΑΣ ΟΔΟΝΤΙΚΗΣ ΤΕΧΝΟΛΟΓΙΑΣ  
ΠΜΣ «ΣΥΓΧΡΟΝΗ ΕΦΑΡΜΟΣΜΕΝΗ ΟΔΟΝΤΙΚΗ ΠΡΟΣΘΕΤΙΚΗ»



## *Κατηγορίες πτυχιούχων που γίνονται δεκτοί*

*Οι τίτλοι σπουδών που γίνονται δεκτοί για την εισαγωγή στο ΠΜΣ είναι των ειδικοτήτων του*

- Οδοντικού Τεχνολόγου κατά προτεραιότητα και*
- του Οδοντιάτρου*



*Σας ευχαριστώ  
για την προσοχή  
σας*